

AUNE tilannekatsaus

KEVÄTSEMINAARI 17.4.2019

2018 asunnottomuustilanne lyhyesti

Suomessa oli yhteensä 5 482 asunnottomaa, joista yksineläviä oli 4 882.

Yksinelävistä:

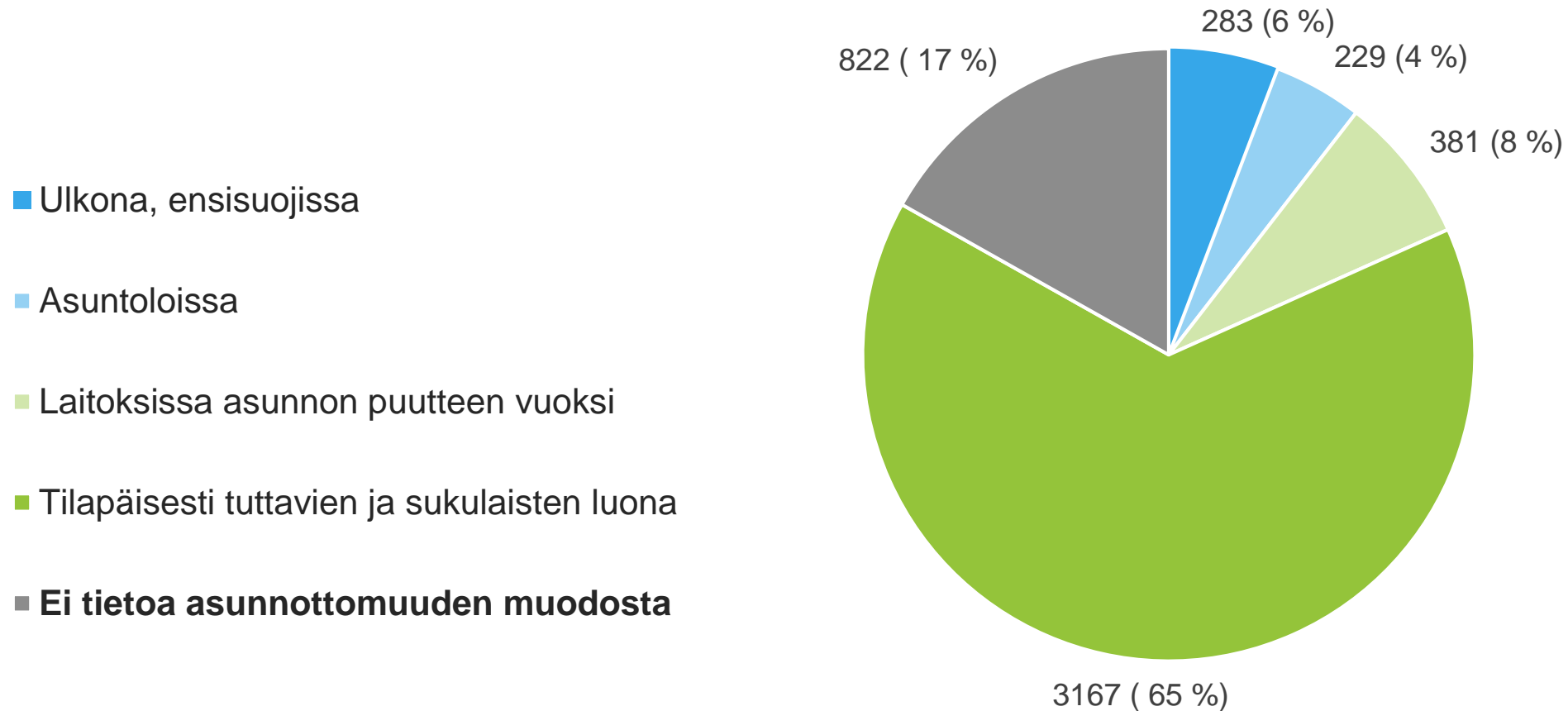
- Pitkäaikaisasunnottomia oli 1 162 (24 %). **Pitkäaikaisasunnottomuus väheni kymmenettä vuotta peräkkäin**
- Naisia 1 244(25,5 %), nuoria 1 001(20,5 %), maahanmuuttajataustaisia 1 159(23,7 %)

Asunnottomia perheitä 159 ja pariskuntia 105, joissa oli yhteensä 600 henkilöä, **perheistä yksinhuoltajaperheitä 123(77,4%)**

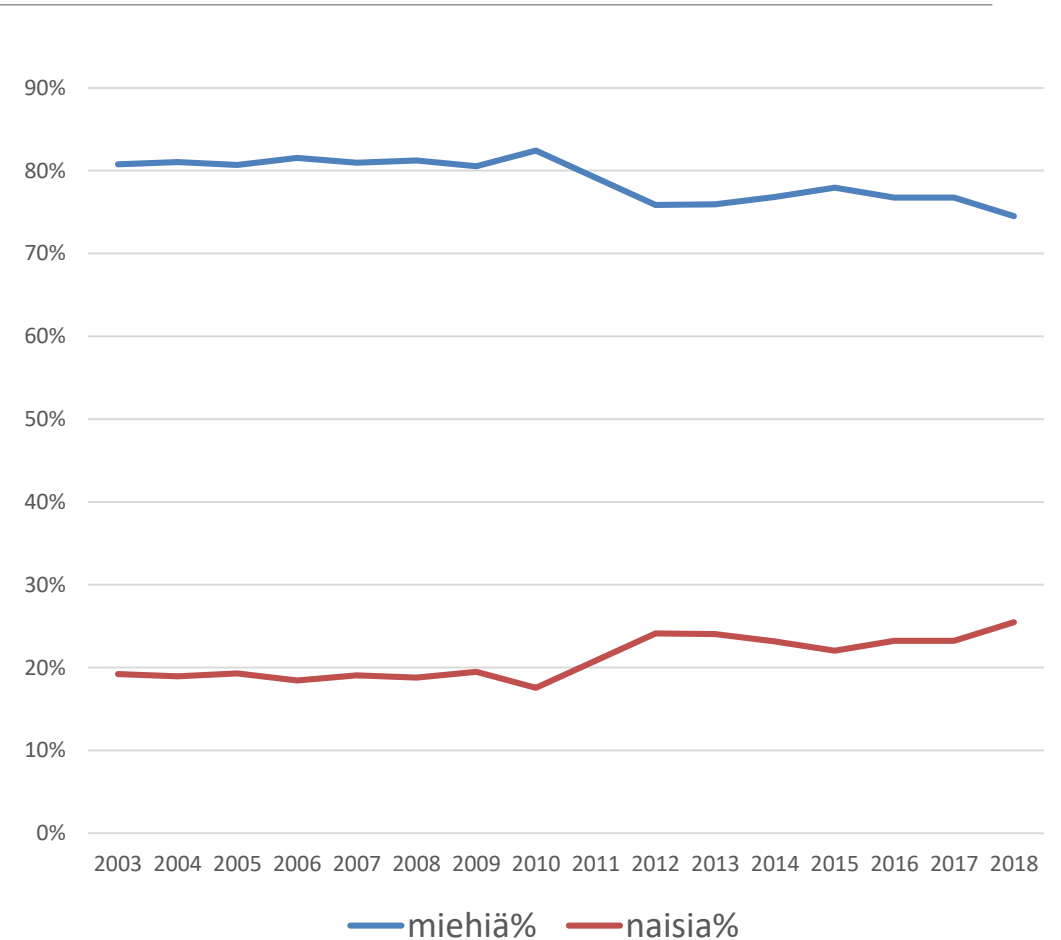
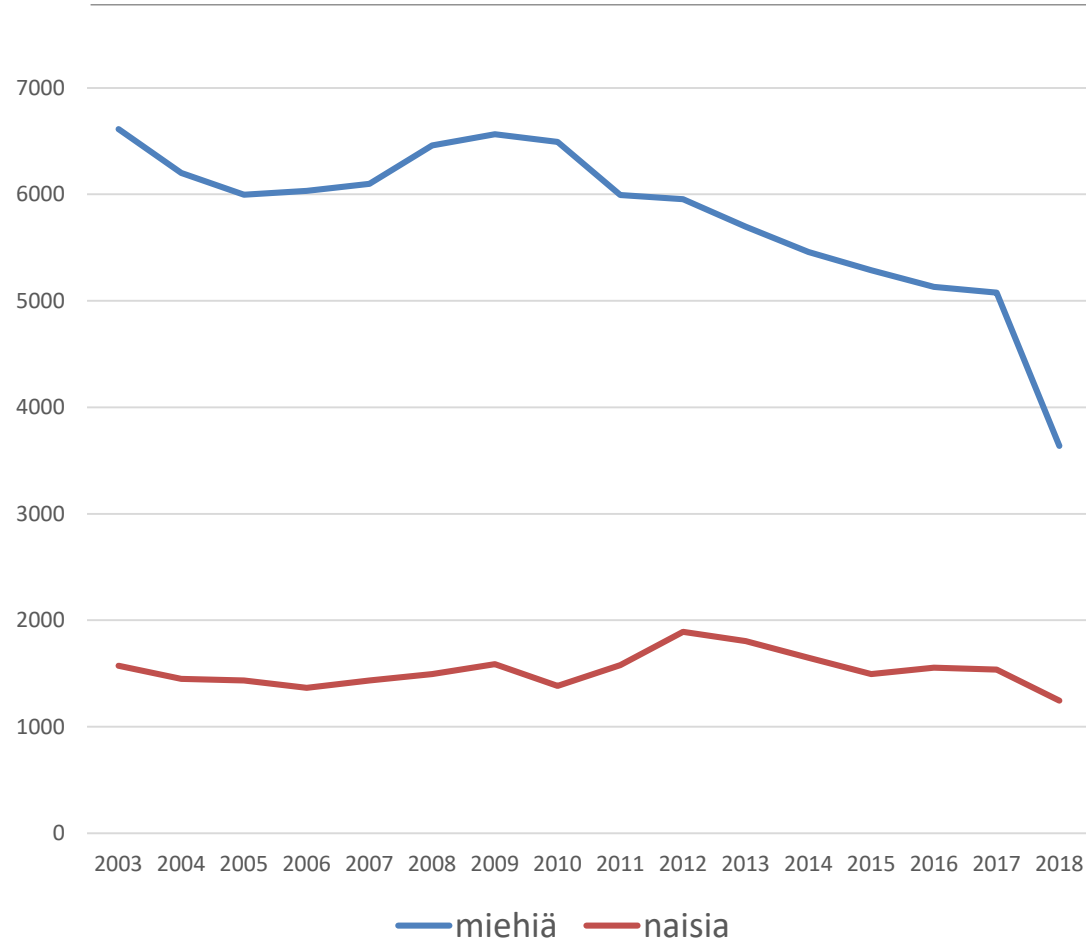
Tänä vuonna Helsinki tarkensi asunnottomuustilastointiaan, minkä vuoksi Helsingin ja koko Suomen vuoden 2018 luvut eivät ole vertailukelpoisia aiempiin vuosiin.

Muualla Suomessa asunnottomuus pysyi lähes ennallaan vuoden 2017 lukuihin verrattuna.

Yksinelävien (n=4 882) asunnottomuuden muodot Suomessa 2018



Miesten ja naisten määrät ja %-osuudet yksinelävistä asunnottomista



Kunnat, joissa oli eniten asunnottomia 2018

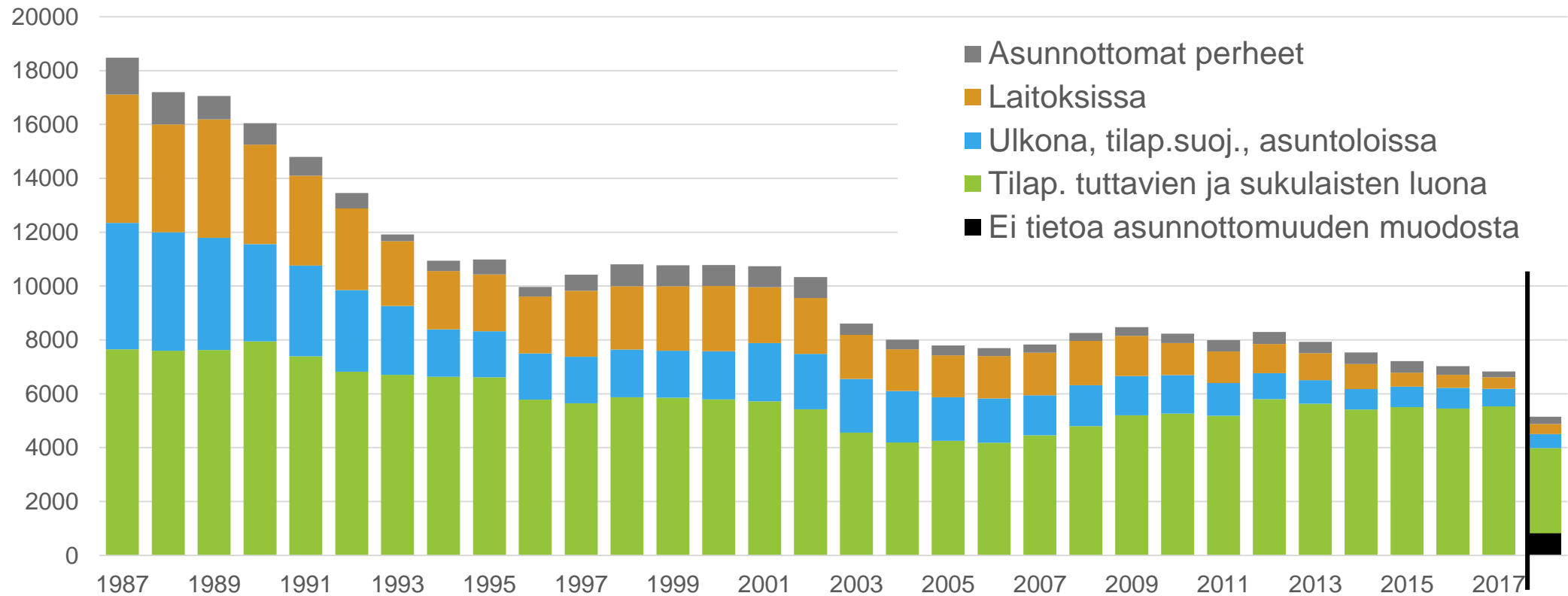
Asunnottomat 2018

	Kaikki (% kuntalaisista*)	Yksin- eläviä	Pitkäaik. asunn.
Helsinki	2 114 (0,3)	1 818	481
Espoo	658 (0,2)	547	158
Turku	504 (0,3)	475	23
Tampere	254 (0,1)	230	63
Vantaa	246 (0,1)	228	32
Jyväskylä	204 (0,2)	202	39
Kuopio	126 (0,1)	124	64
Oulu	94 (0,1)	92	22
Pori	82 (0,1)	82	22
Järvenpää	76 (0,2)	64	5
Hyvinkää	68 (0,2)	63	43

Muutos vuodesta 2017

Kaikki	%	Yksin- eläviä	%	Pitkäaik. asunn.	%	
	5	0,2 %	-20	-4 %	5	3 %
	52	10 %	23	5 %	-90	-391 %
	31	12 %	28	12 %	10	16 %
	-10	-4 %	6	3 %	6	19 %
	73	36 %	71	35 %	9	23 %
	-2	-2 %	-2	-2 %	35	55 %
	-3	-3 %	0	0 %	-8	-36 %
	-8	-10 %	-6	-7 %	-22	-100 %
	21	28 %	23	36 %	-3	-60 %
	18	26 %	15	24 %	22	51 %

Asunnottomuus Suomessa 1987-2018



HUOM. Vuoden 2018 luvut eivät ole vertailukelpoisia aiempien vuosien lukujen kanssa.

Vireille tulleet ja toimeenpannut hädöt vuosina 2007-2018

Vuosi	Vireille tulleita häätöjä	Muutos edellisestä vuodesta	Toimeenpantuja häätöjä*	Muutos edellisestä vuodesta
2007	7 899	1,1 %	2 607	-1.1 %
2008	7 328	-7,2 %	1 448	-44,5 %
2009	7 510	2,5 %	1 409	-2,7 %
2010	7 370	-1,9 %	1 411	0,1 %
2011	7 342	-0,4 %	1 499	6,2 %
2012	7 234	-1,5 %	1 519	1,3 %
2013	7 051	-2,5 %	1 654	8,9 %
2014	7 586	7,6 %	1 723	4,2 %
2015	7 016	-7,5 %	1 790	3,9 %
2016	6 598	-6,0 %	1 809	1,1 %
2017	7 000	6,1 %	2 201	21,7 %
2018	7 360	5,1 %	2 337	6,2 %

Sisältää tilastoinnissa luokat "häädetty" ja "lukkoseppähäätö". Hakija peruutti hädön 3 185 kertaa vuonna 2018 (3 014 kertaa vuonna 2017).

Lähde: Ulosotto Suomessa. Ulosottolaitoksen tilastoja vuodelta 2018. Julkaisu 2019:2. file:///G:/Asunnottomuustyö/Raportointi/Ulosotto_Suomessa_2018%20X.pdf

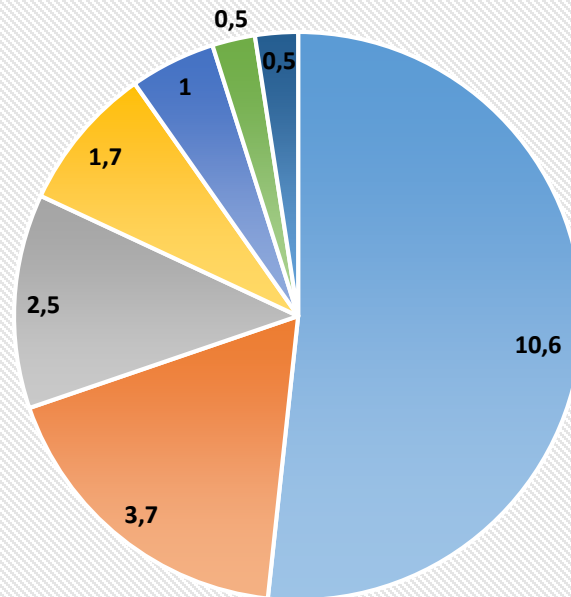
Kuinka suuri osa vireille tulleista hädöistä päätyy hädön toimeenpanoon

Seutu/kaupunki	%
Helsinki	35 %
Pirkanmaa	43 %
Itä- ja Keski-Uusimaa	49 %
Länsi-Uusimaa	55 %
Keski-Suomi	55 %
Päijät-Häme	57 %
Oulun seutu	65 %
Varsinais-Suomi	66 %

Sisältää luokat hädetty, lukkoseppähäätö ja vastaaja muuttanut.

Rahoitus 2016-2018 (2019) Kehittäminen ja koordinaatio

Yhteensä 20,5M€ (tavoite ohjelmakaudella 24 M€)
Ei huomioitu kaupunkien ja järjestöjen omarahoitusta



- STEA hankeavustukset
- ARA asumisneuvonta ja ASTA-hanke
- ESR-rahoitus
- AMIF-rahoitus
- RISE/OM rahoitus
- OKM rahoitus
- YM/ARA rahoitus koordinaatio ja kehittäminen

Rahoitus 2016-2018 (2019)

Asunnot: hankinta ja rakentaminen

STEA avustukset asuntojen hankintaan 2016-2019:

- 7,3 M€ vuodelle 2016
- 5,9 M€ vuodelle 2017
- 4,8 M€ vuodelle 2018
- 6,1 M€ vuodelle 2019

24,1 M€ yhteensä (pääosin pk-seudulle)

ARA investointiavustukset nuorisoasunnot:

- 1,2 M€ (129 asuntoa) vuonna 2016
- 1,3 M€ (81 asuntoa) vuonna 2017
- 4,5 M€ (238 asuntoa) vuonna 2018

7 M€ yhteensä (pääosin pk-seudulle)

ARA investointiavustukset pitkäaikaisasunnottomat:

- 2,5 M€ (29 asuntoa) vuonna 2016 Lahteen
- 1,9 M€ (20 asuntoa) vuonna 2018 Järvenpään (päihdehuoltopalvelujen käyttäjät)

4,4 M€ yhteensä

KAIKKI YHTEENSÄ 35,5 M€ (tavoite ohjelmakaudella 54 M€)

Miten hyödyntää ARA investointiavustusta hajautetun asuntokannan tuottamiseen asunnottomuustyöhön?

Kaupunkikohtainen seuranta 2016 - 2018

- Tiedot kerätty kaupungeilta vuoden 2018 lopussa kaupunkikohtaisella seurantalomakkeella
- Lomake pääosin saman sisältöinen kuin vuosina 2016 – 2017, uutena kysymyksenä arvio luvatta maassa oleskelevien määrästä ja asumismuodosta
- Vastaukset 9/10 kaupungista (ei Hyvinkää)
- KUUMA-kunnille ei seurantakyselyä ole lähetetty
- Osa kaupungeista ei ole vastannut kaikkiin kysymyksiin
- Puuttuviin tietoihin on pyydetty tarkennuksia, kysytty soveltuvissa kohdissa järjestöiltä tai korvattu edellisen vuoden vastaavalla tiedolla

1 823 kpl

Uudet asunnot kohderyhmälle 2016-2018

(aiesopimukseen kirjattu tavoite
1 910 asuntoa)

Lisäksi olemassa olevasta
asuntokannasta yli 5 000
asuntoa kohderyhmälle.

	Espoo	Helsinki	JKL	Kuopio	Lahti	Oulu	Pori	TRE	Vantaa	Kuuma	Yht.
Yleishyödylliset vuokra-asunnot	111		2	12					0		125
Nuorisoasunnot	223	177		31	346			58	61	65	961
Asumisyksiköt				2	1	2	1	2	0		
Asumisyksiköissä asuntoja				49	29	40	17	57	0		192
RAKENNETUT ASUNNOT YHTEENSÄ	334	177	2	92	375	40	17	115	61	65	1278
YKSITYISILTÄ VÄLIVUOKRATUT ASUNNOT	27		11			155		39	24		256
MUUT ASUNNOT, ASUNTOJEN HANKINTA	43	97	27	8		20	13	15	59	7	289
KAIKKI UUDET ASUNNOT YHTEENSÄ	404	274	40	100	375	215	30	169	144	72	1 823

Punaisella merkityt luvut = tullut täydennyksiä 2018
(päivitetty 5.3.2019)

Asumisneuvojat 2017 ja 2018

Asumisneuvojat 2018	Espoo	HKI	JKL	Kuopio	Lahti	Oulu	Pori	TRE	Vantaa	Kuuma	Yhteensä
Sosiaalitoimessa	2	19	1	0	-	2	1	5	4	-	34
Kunnan vuokratoyhtiössä	4	-	1	2	1	0	1	1	2	7*	19
Järjestöissä ja säätiöissä	6	5	4	3	7	1	0	5	-	2*	33
Muualla	-	-	-	0	-	0	0	2	2	-	4
Yhteensä	12	24	6	5	8	3	2	13	8	9*	90

Vuonna 2018 asumisneuvontatyöllä estettiin yli 4 500 häätöä ohjelmakaupungeissa (ei mukana Kuuma-kunnat)

* KUUMA-kunnat vuoden 2017 tieto

Asumisneuvojat 2017	Espoo	HKI	JKL	Kuopio	Lahti	Oulu	Pori	TRE	Vantaa	Kuuma	Yhteensä
Sosiaalitoimessa	2	18	2			3	1	5			31
Kunnan vuokratoyhtiöissä	5			2			1	1	3	7	17
Järjestöissä ja säätiöissä	1	4	4	2	7			5	1	2	26
Muualla (yritykset tms.)								1	1		2
Yhteensä	8	22	6	4	7	3	2	12	5	9	78

Kokemusasiantuntijat 2017 ja 2018

Kokemusasiantuntijat 2018	Espoo	HKI	JKL	Kuopio	Lahti	Oulu	Pori	TRE	Vantaa	Kuuma	YHT.
Työskennelleet päätoimisesti	-	11*	0	1	0	0	0	0	-	-	12
Tilapäisesti ja/tai osa-aikaisesti työskennelleet	8	5*	11	1	1	0	0	0	5	-	31
Vapaaehtoiset	-	18*	0	0	3	0	2	0	-	-	23
YHTEENSÄ	8	34*	11	2	4	0	2	0	5	-	66

* Helsinki vuoden 2017 tieto

Kokemusasiantuntijat 2017	Espoo	HKI	Hyvinkää	Kuopio	Lahti	Pori	TRE	Vantaa	YHT.
Työskennelleet päätoimisesti	2	11		2			2		17
Tilapäisesti ja/tai osa-aikaisesti työskennelleet	4	5*			3			5	17
Vapaaehtoiset	2	18*	3			1			24
YHTEENSÄ	8	34	3	2	3	1	2	5	58

Mihin asunnottomuustyössä tulisi kaupungissanne erityisesti panostaa seuraavan hallituskauden aikana?

1. Asunnottomuuden ennaltaehkäisyyn 6/8
2. Asumisneuvonnan vahvistamiseen 5/8
3. Taloustaitojen vahvistamiseen 5/8
4. Nuorten asunnottomuuden hoitoon 3/8
5. Lisää kohtuuhintaisia asuntoja (pieniä) 3/8
6. Maahanmuuttajien asunnottomuuden hoitoon 2/8
7. toimijoiden väliseen kokonaisvaltaiseen yhteistyöhön asiakkaiden tarpeiden pohjalta 2/8

Lisäksi mainitaan mm. laaja selvitys koko kaupungin osalta asumisen riskeistä ja uhkista sekä olemassa olevista palvelujen ja asuntokannan rakenteista, tilapäismajoituksen lisääminen sekä päiväkeskustoiminta.

Asiakaskohtaisen seuranta (2012) 2016-2018

- Tiedot täytetty vuosien (2012) 2016-2018 aikana ja koostettu 1/2019
- Asunnottomien asumispalvelujen asiakkaista (Helsinki, Lahti, Tampere, Espoo, Pori ja Vantaa)
- Tiedot seurantalomakkeelle kirjaa yleensä työntekijä, suositus täyttää mahdollisuuksien mukaan yhdessä asiakkaan kanssa
- Tulolomake täytetty asiakkaan muuttaessa yksikköön/asuntoon 580 henkilöä
- Poismuuttolomake täytetty asiakkaan muuttaessa pois tai tuen päättyessä 467 henkilöä

Asumismuoto ennen palveluun tuloa?

Nämä tiedot ovat asunnottomien
asumispalvelujen asiakkaista ajalta
2012 – 2018.

Tulolomake täytetty 2 791 asiakkaasta

asumismuoto	PAAVO	AUNE	yht.
Ulkona, ensisuojaissa yöpyvä	160	66	226
Asunnoton (esim. majailua tuttavien, sukulaisten luona, tilapäistä majoittumista, laitoksessa, koska ei voida kotiuttaa ilman asuntoa)	1316	299	1615
Asunottomuusuhan alainen (esim. toistuvia häätöjä, määräaikaista vuokrasopimuksia tms.)	202	68	270
Puutteellisesti asuva (esim. ahtaasti asuva, puutteellisesti varustettu asunto, terveyshaitta)	31	17	48
jokin muu	507	125	632
yht.	2216	575	2791

Asunnottomuuden kesto ennen palveluun tuloa

Nämä tiedot ovat asunnottomien asumispalvelujen asiakkaista ajalta 2012 – 2018.

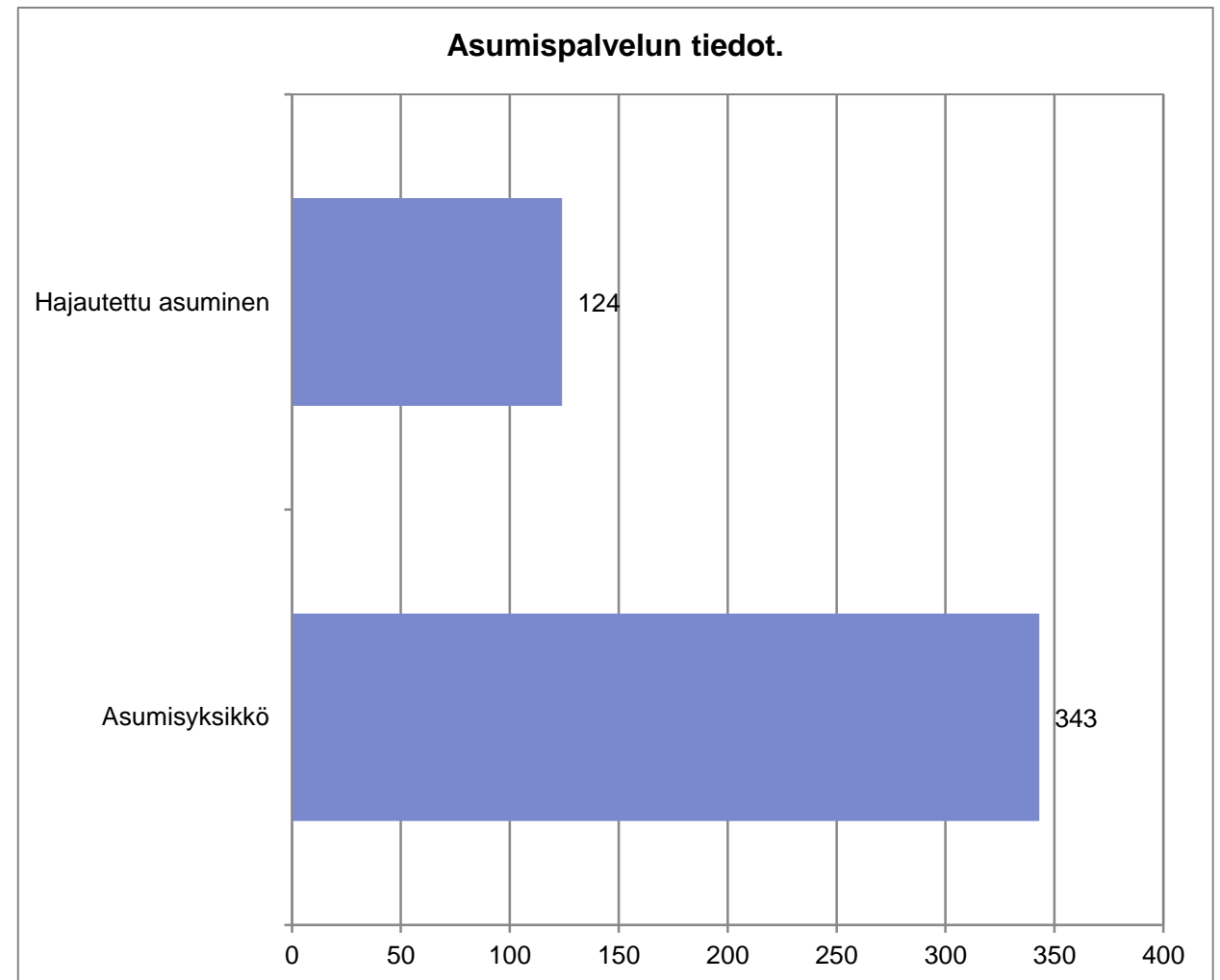
Tulolomake täytetty 2 791 asiakkaasta

vuosia	PAAVO	AUNE	yhteensä
0-1	65,8 %	68,6 %	66,4 %
1-2	10,7 %	11,6 %	10,9 %
2-3	6,9 %	8,6 %	7,3 %
3-4	8,6 %	6,0 %	8,1 %
4-5	1,6 %	1,6 %	1,6 %
5-6	1,3 %	1,4 %	1,3 %
6-7	1,1 %	0,5 %	0,9 %
7-8	1,0 %	0,2 %	0,8 %
8-9	0,4 %	0,5 %	0,4 %
9-10	0,4 %	0,0 %	0,3 %
10-11	0,7 %	0,3 %	0,6 %
11-12	0,2 %	0,2 %	0,2 %
12-13	0,2 %	0,0 %	0,2 %
13-14	0,2 %	0,0 %	0,1 %
14-15	0,1 %	0,0 %	0,1 %
15-16	0,1 %	0,0 %	0,1 %
16-17	0,2 %	0,0 %	0,1 %
17-18	0,1 %	0,0 %	0,1 %
18-19	0,1 %	0,0 %	0,1 %
20-21	0,1 %	0,3 %	0,1 %
22-23	0,1 %	0,0 %	0,1 %
23-24	0,1 %	0,2 %	0,1 %
yht	100,0 %	100,0 %	100,0 %

Asumispalvelun muoto

Nämä tiedot ovat asunnottomien asumispalvelujen asiakkaista ajalta 2016 – 2018 (AUNE).

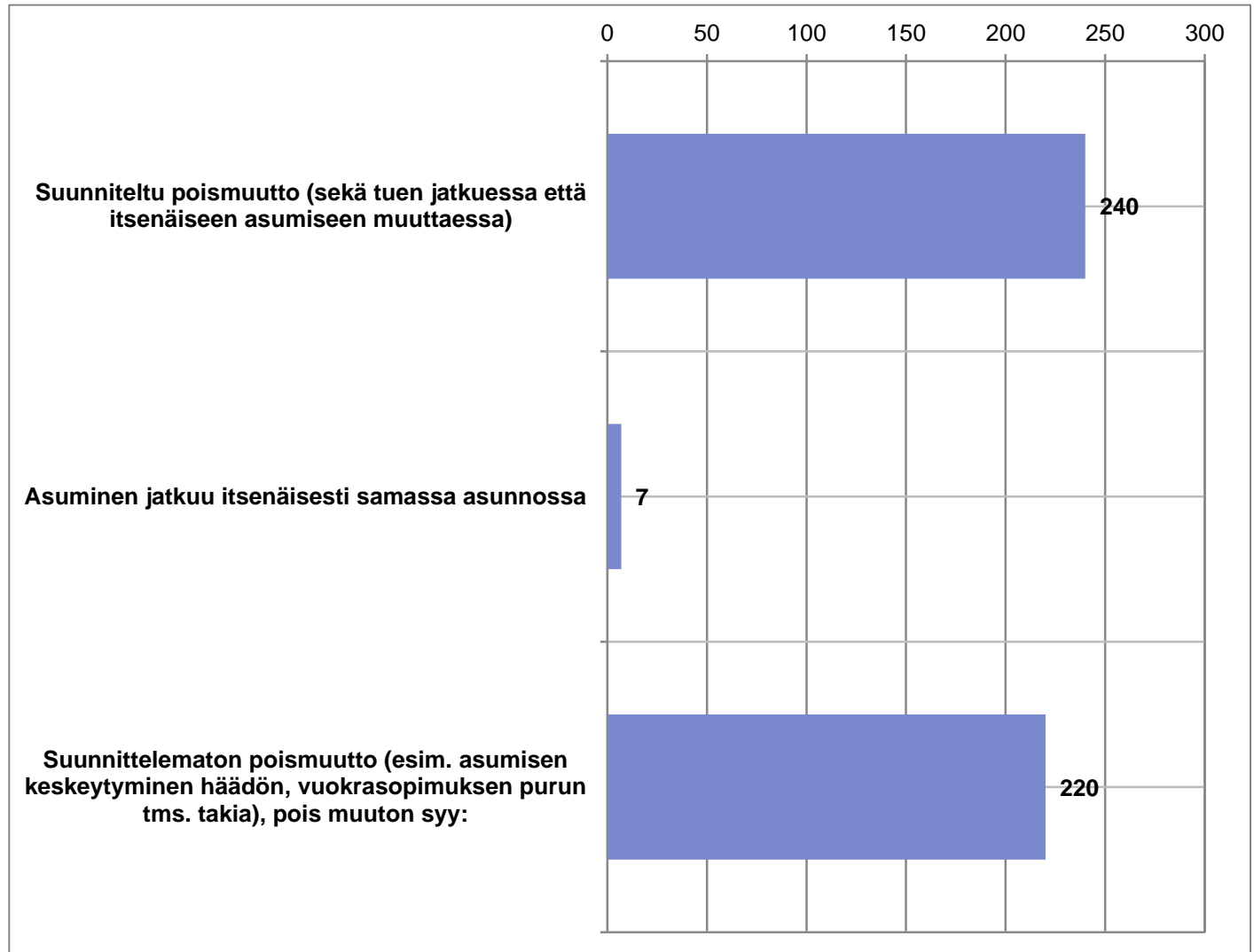
Poismuuttolomake on em. aikana täytetty 467 asiakkaasta. Eniten vastauksia Lahdesta.



Asumisen/tuen päättyminen

Nämä tiedot ovat asunnottomien
asumispalvelujen asiakkaista ajalta
2016 – 2018.

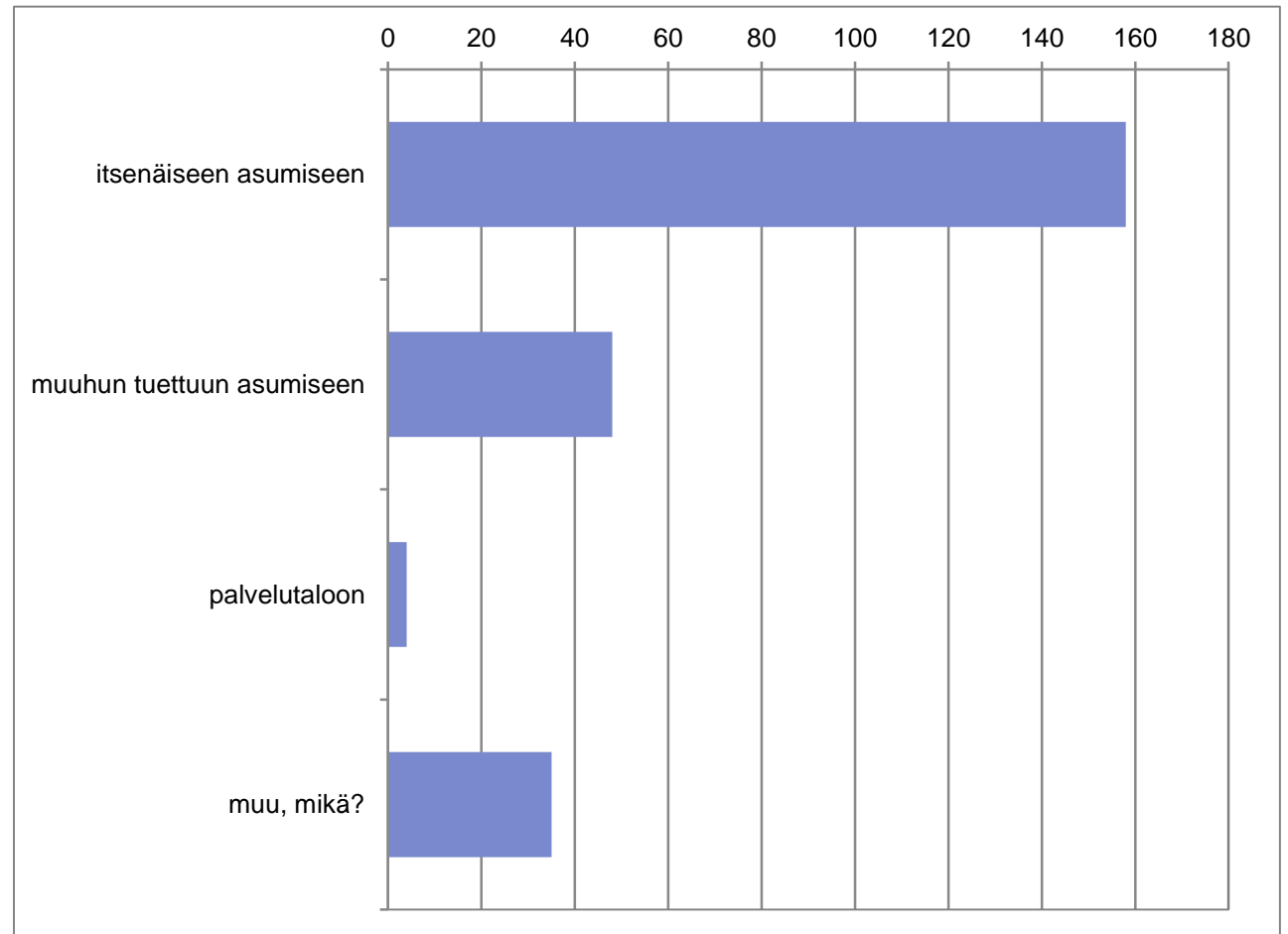
Poismuuttolomake on em. aikana
täytetty 467 asiakkaasta. Eniten
vastauksia Lahdesta.



Suunniteltu poismuutto: Minne asukas muutti?

Nämä tiedot ovat asunnottomien
asumispalvelujen asiakkaista ajalta
2016 – 2018 (AUNE).

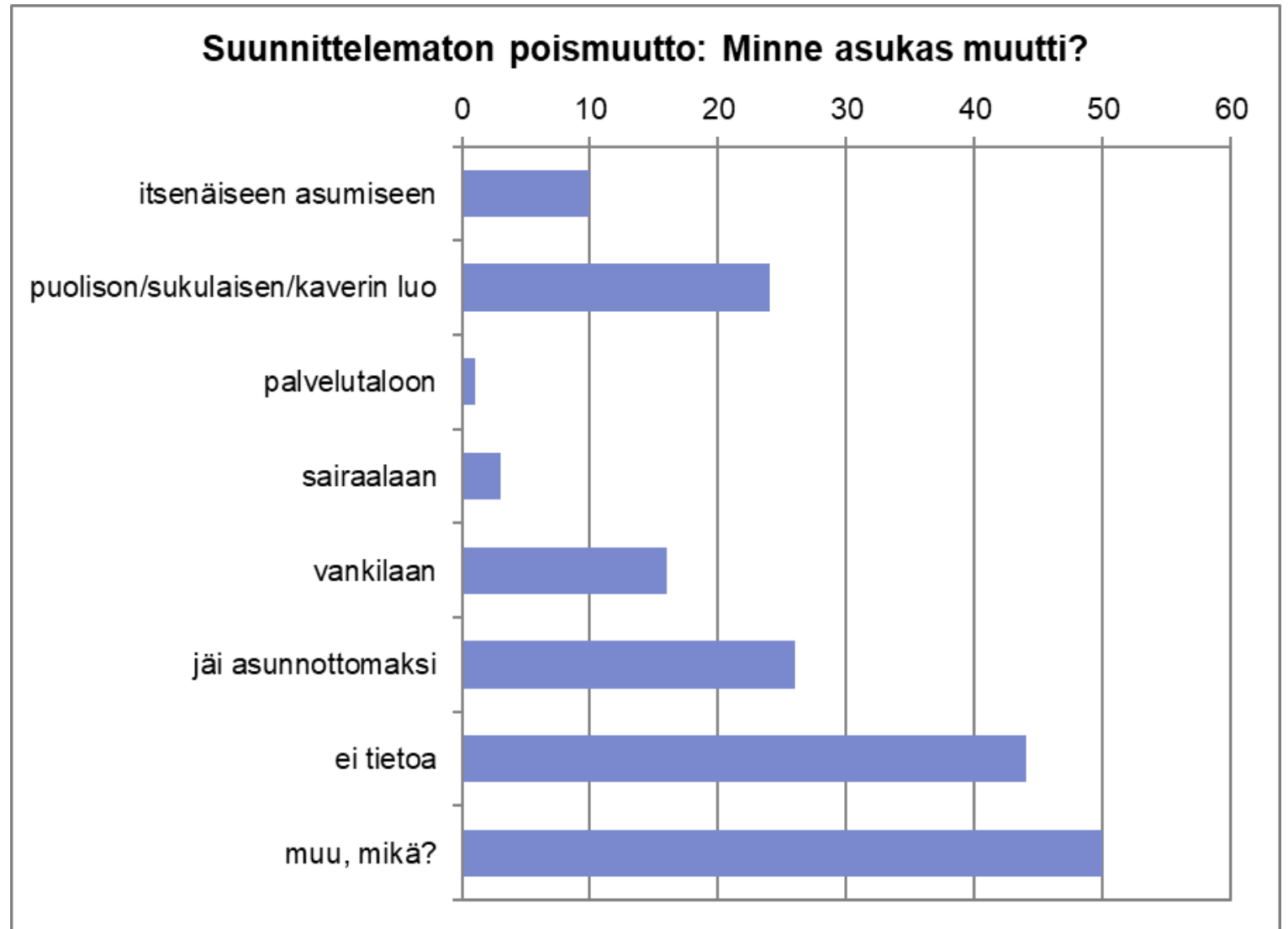
Poismuuttolomake täytetty em.
Aikana 467 asiakkaasta. Eniten
vastauksia Lahdesta.



Suunnittelematon poismuutto: minne asukas muutti?

Nämä tiedot ovat asunnottomien asumispalvelujen asiakkaista ajalta 2016 – 2018.

Poismuuttolomake täytetty em. aikana 467 asiakkaasta. Eniten vastauksia Lahdesta.

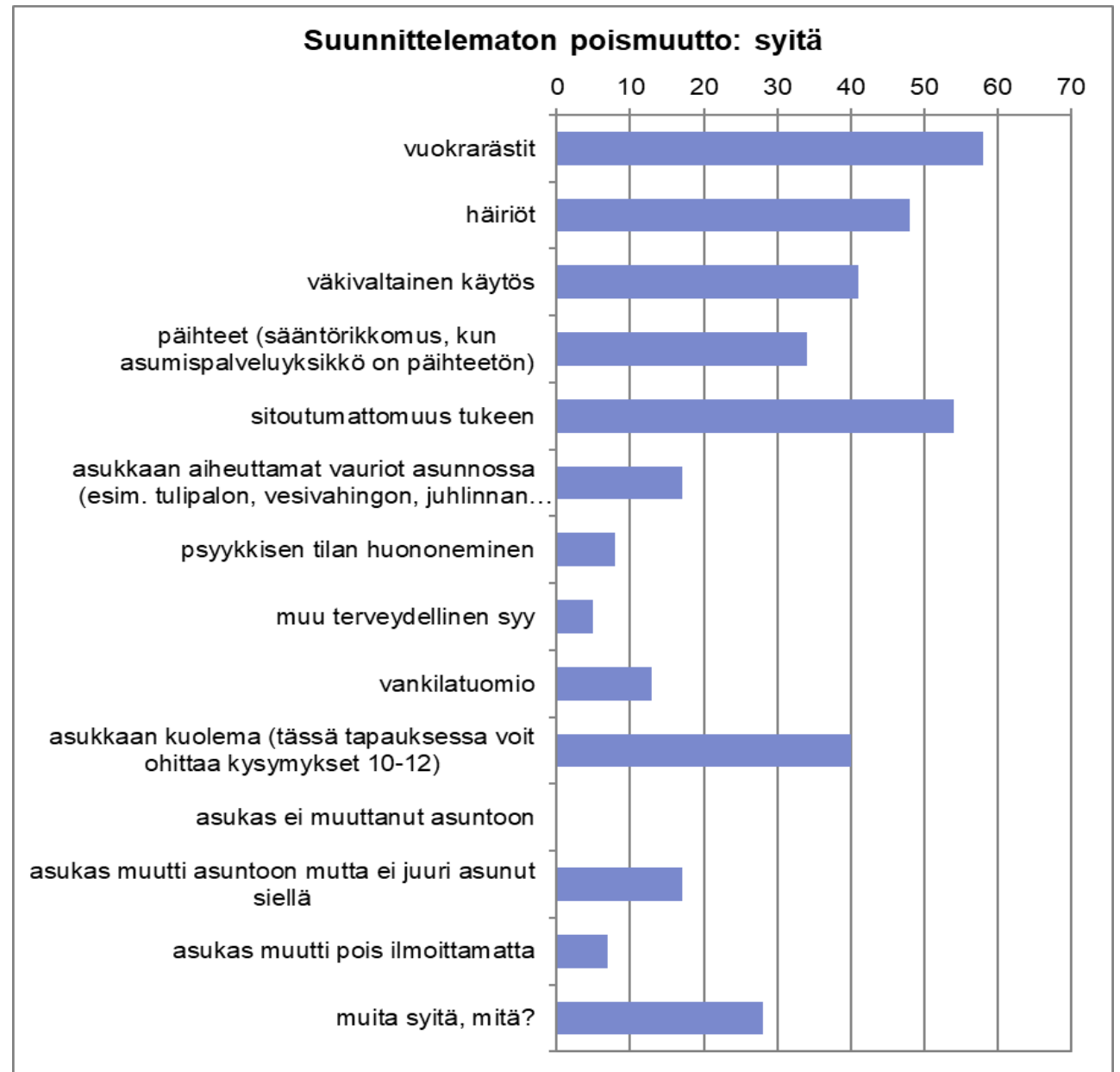


Suunnittelematon poismuutto: syitä?

Nämä tiedot ovat asunnottomien asumispalvelujen asiakkaista ajalta 2016 – 2018 (AUNE).

Poismuuttolomake täytetty em. aikana 467 asiakkaasta. Eniten vastauksia Lahdesta.

PAAVO-ajan seurantaan verrattuna kyselylomakkeessa on tarkemmin eritelty suunnittelemattoman poismuuton syitä.



Asumisen onnistuminen

Nämä tiedot ovat asunnottomien
asumispalvelujen asiakkaista ajalta
2012 – 2018.

**NOIN 75 % ON
ONNISTUNUT
ASUMISESSA**

Asumisen / tuen päättymisen	PAAVO	%	AUNE	%	Yhteensä	%
Suunniteltu poismuutto	579	25,5 %	240	41,4 %	819	28,7 %
Asuminen jatkuu itsenäisesti samassa asunnossa	130	5,7 %	7	1,2 %	137	4,8 %
Suunnittelematon poismuutto	513	22,6 %	220	37,9 %	733	25,7 %
Tuettuun tulleet miinus tuen päättymisen (asuminen jatkuu tuetusti)	1047	46,1 %	113	19,48 %	1160	40,72 %
Yhteensä	2269	100,0 %	580	100,0 %	2849	100,0 %

Asumistilanne 2016 ja 2018 vapautuneilla vangeilla

AUNE-koordinaattori kaikissa
vankiloissa ja yhdyskunta-
seuraamustoimistoissa.
Yhteensä noin 80 henkilöä.

Rikosseuraamuslaitoksen tilastoja

2018	Vankeusvanki	Sakkovanki	Tutkintavanki	Yhteensä
Ei asuntoa	545	164	4	713
Vakituinen asunto	2 032	328	12	2 372
Kuntoutusyksikkö	158	37	0	195
Ei tietoa	431	730	1 090	2 251
Yhteensä	3 166	1 259	1 106	5 531

2016	Vankeusvanki	Sakkovanki	Tutkintavanki	Yhteensä
Ei asuntoa	547	163	5	715
Vakituinen asunto	1 826	353	18	2 197
Kuntoutusyksikkö	110	39	0	149
Ei tietoa	740	692	1 038	2 470
Yhteensä	3 223	1 247	1 061	5 531

Asunto ensin-periaate

Järjestämällä ja turvaamalla asuminen mahdollistetaan muiden ongelmien ratkaisemisen käynnistäminen:

Asunto on se, minkä avulla muu elämä rakennetaan!

- Yksinkertaistaen kysymys asumisen aseman tunnustamisesta yksilöllisten tarpeiden keskiössä
- Asumisen turvaaminen on päämäärän sijasta lähtökohta ja edellytys sosiaalisen kuntoutumisen prosessin käynnistämiseksi ja onnistumiselle
- Asuminen turvataan tarvittaessa tukipalveluin ja tarvittavat sosiaalisen kuntoutumisen prosessit käynnistetään asumisen vakiinnuttua
- Johtava asunnottomuustyön lähestymistapa Euroopassa ja Pohjois-Amerikassa

Laatusuositusten sisältö

1. Asunto ensin -mallin rakenne
2. Itsenäisen asumisen mahdollistaminen
3. Valinnanvapaus ja vaikutusmahdollisuudet
4. Kuntoutuminen ja voimaantuminen
5. Yhteiskuntaan ja yhteisöihin integroituminen

<https://asuntoensin.fi/assets/files/2017/10/Laatusuosituksset.pdf>

Asunto ensin 2.0 muutoslaboratorio

Valtakunnallinen kehittämistyöskentely

- Asiantuntijahaastattelut 4-5/19
- 6 istuntoa (viikot 22, 24, 34 41, 44 ja 46)
- Tuotokset 11/19
- Seurantaistunnot 1 ja 3/20

Tavoite:

- 1. Selvittää miten asunto ensin-periaatetta toteutetaan asunnottomien palveluissa Suomessa tällä hetkellä**
- 2. Nostaa esiin periaatteen kehittämistarpeita ja niiden taustalla vaikuttavia tekijöitä**
- 3. Valita keskeisiä periaatteen kehittämistarpeita ja laatia kehittämissuunnitelma seuraavan neljän vuoden ajalle**