

# Toimeentulotuki ja asumiskustannukset

17.4.2019

Signe Jauhiainen  
@SigneJauhiainen

**Kela|Fpa**<sup>®</sup>

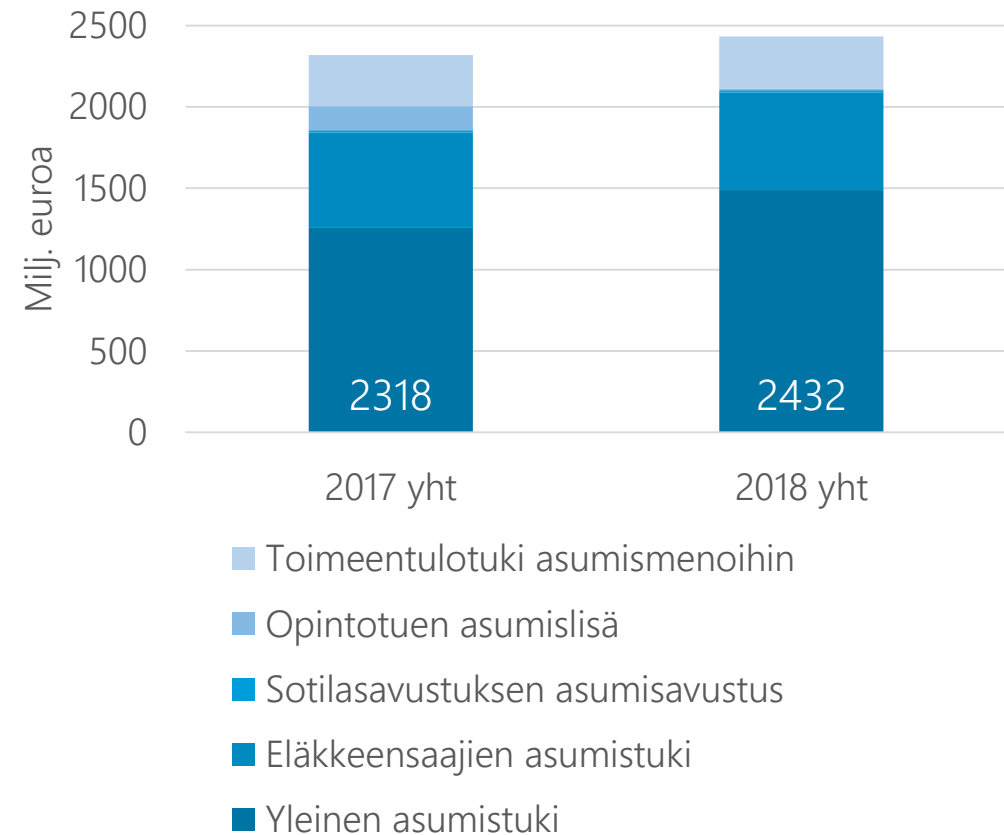
Asunto-  
markkinat

Asumisen  
tukeminen

Sosiaali-  
turva

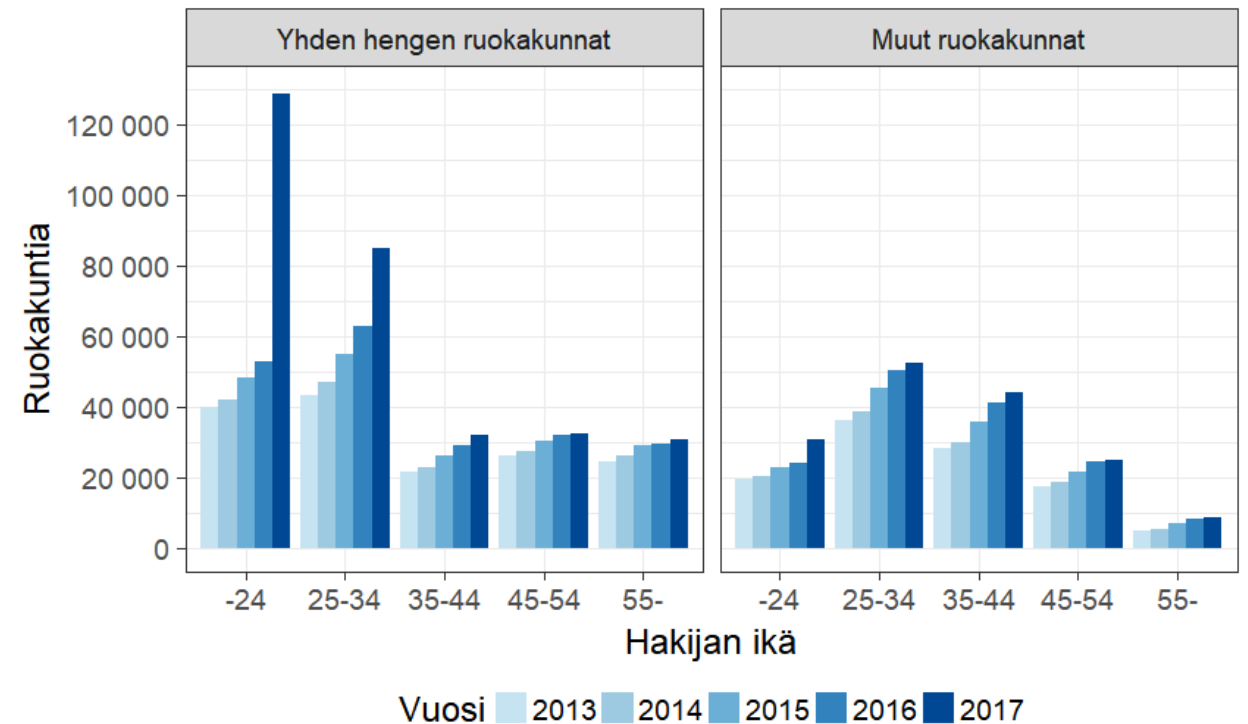
# Kelan maksamat asumisen tuet

- Yleinen asumistuki
  - Opintotuen asumislisä
  - Eläkkeensaajan asumistuki
  - Sotilasavustuksen asumisavustus
  - Perustoimeentulotuki
- 
- Yleistä asumistukea sai 376 529 ruokakuntaa joulukuussa 2018
  - Perustoimeentulotukea sai 281 448 kotitaloutta vuoden 2018 aikana



# Yleistä asumistukea saavat yleisimmin yhden hengen ruokakunnat ja nuoret

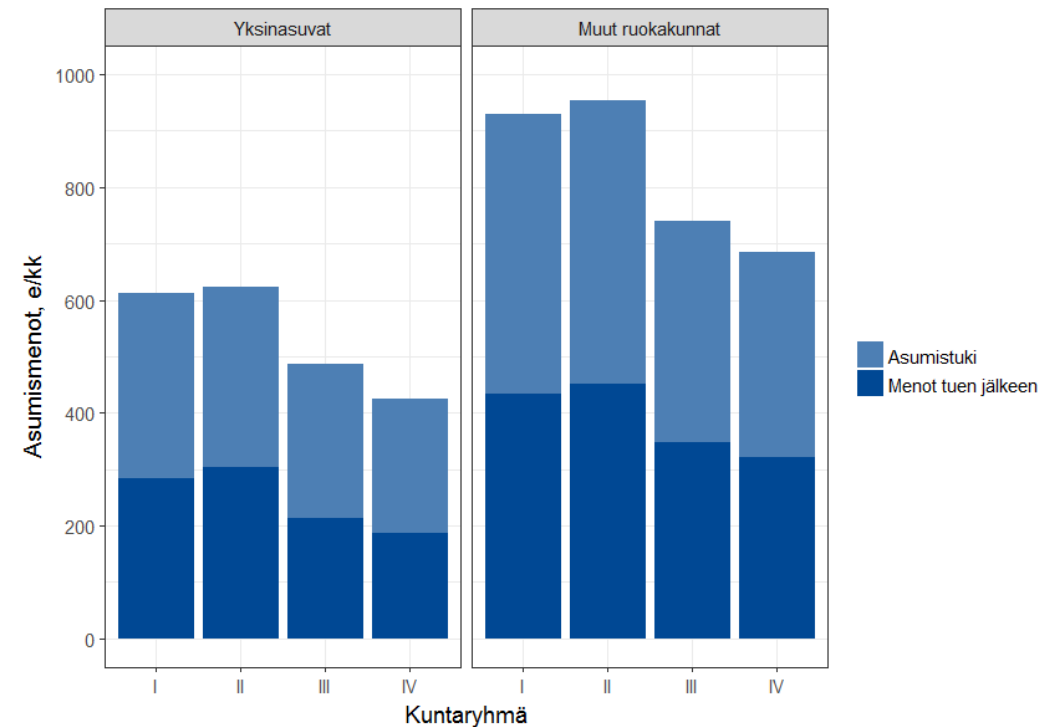
- Yleistä asumistukea saavat ruokakunnat ovat yleisimmin alle 35-vuotiaita ja yksinasuvia.
- Helsingissä (I) asuu noin 15 %, muissa pääkaupunkiseudun kunnissa (II) vajaa 10 %, III kuntaryhmässä 50 % ja muissa kunnissa (IV) asuu noin 25 % ruokakunnista.



# Asumistuki noin puolet vuokrasta eri kuntaryhmissä

- Yleisen asumistuen määrään vaikuttavat
  - asumismenot
  - asunnon sijaintikunta – 4 ryhmää
  - ruokakuntaan kuuluvien aikuisten ja lasten lukumäärä
  - ruokakunnan bruttotulot
- Asumistuki on 80 % hyväksyttävien asumismenojen ja perusomavastuun erotuksesta.
  - Todellisuudessa keskimäärin noin puolet asumismenoista.

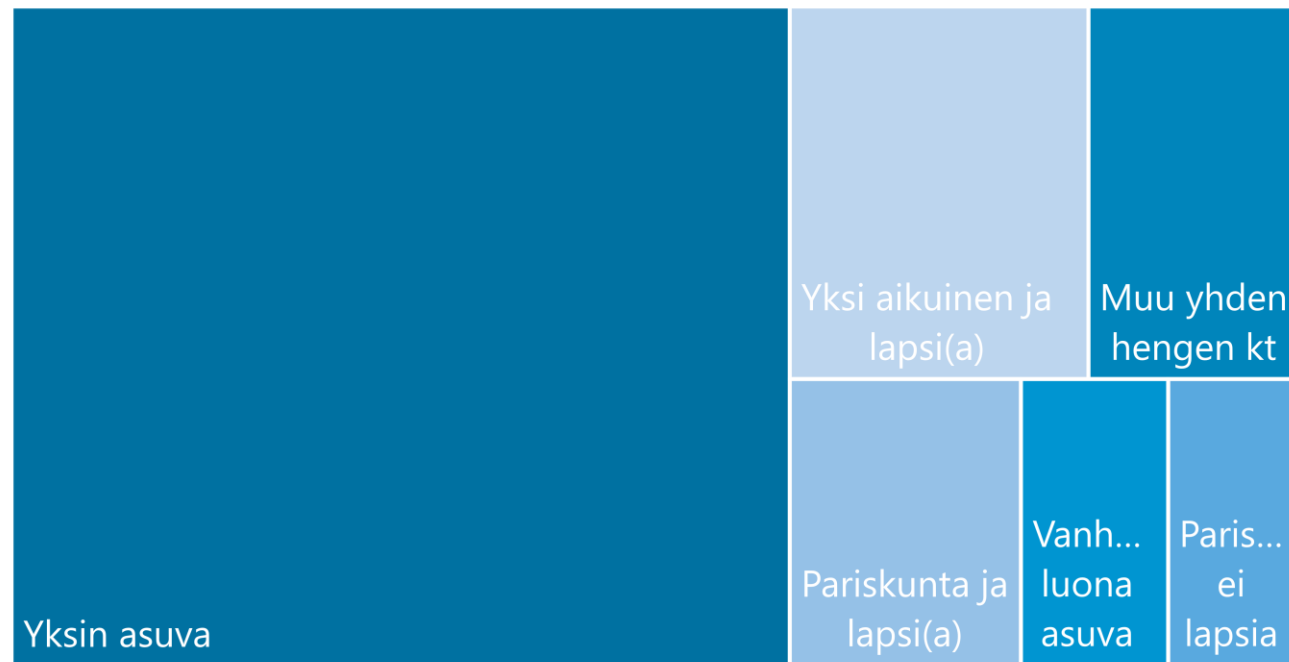
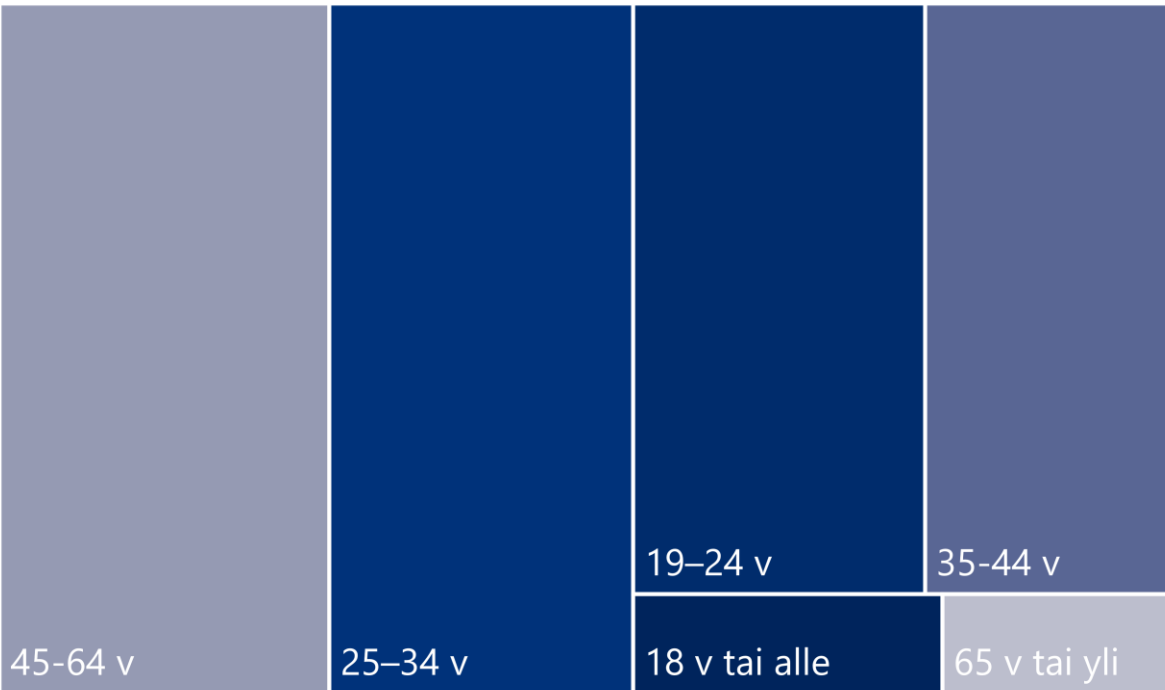
Mediaanivuokrat ja asumistuki kuntaryhmittäin, 2017



# Asumistuen vaikutus vuokriin

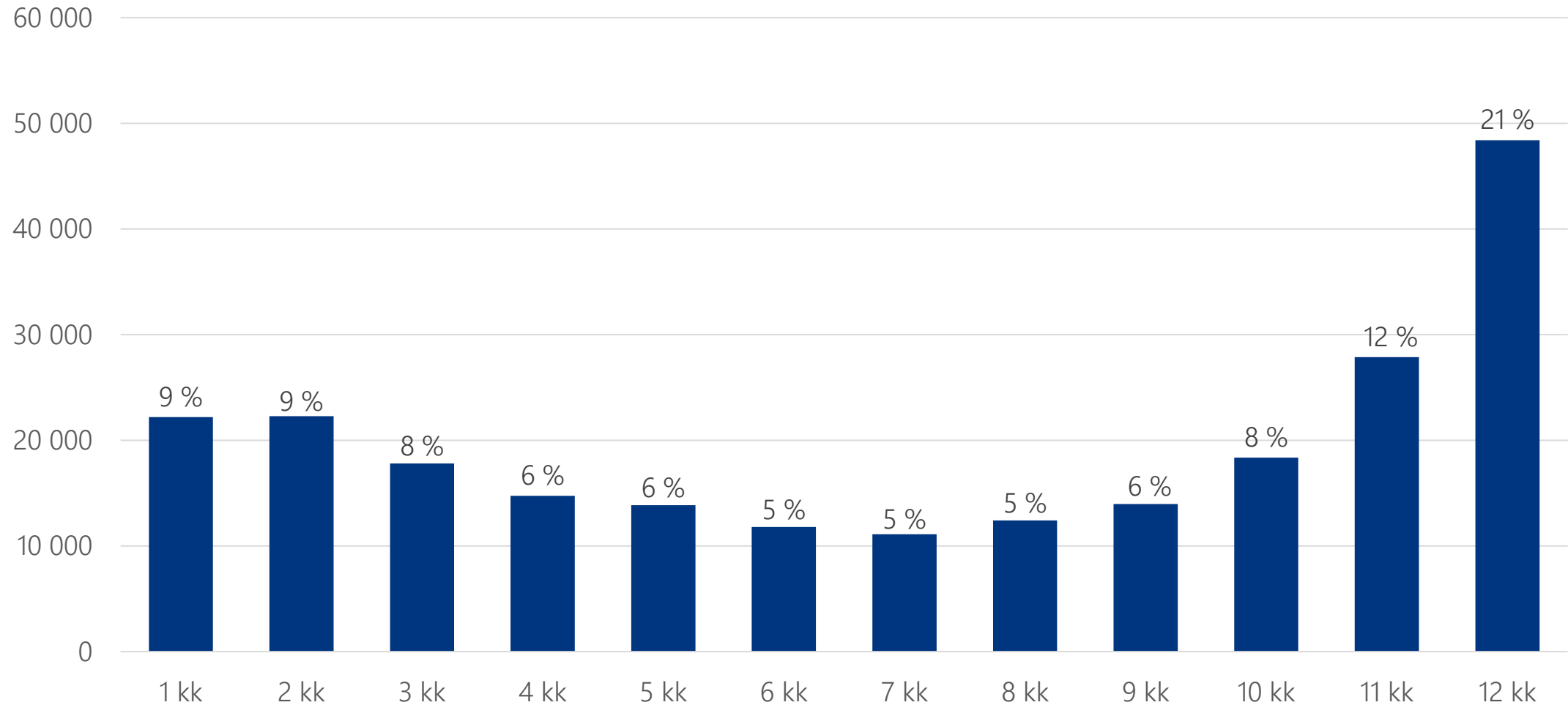
- Tutkimusten mukaan asumistuki siirtyy ainakin osittain vuokriin.
  - Kangasharju (2010) on tutkinut vuoden 2003 asumistukiuudistuksen vaikutuksia. Tutkimuksen mukaan yksi asumistukieuro nostaa vuokraa vapaarahoitteisessa asuntokannassa 60-70 sentillä
  - Samankaltaisiin tuloksiin on päätynyt myös Viren (2013) ja kansainvälisistä tutkimuksista Fack (2006).
- Tuoreempi tutkimus osoittaa, että asumistuen vaikutus vuokriin on vähäisempää kuin aikaisemmin on oletettu (Eerola ja Lyytikäinen 2017)
  - Kelan rekisteriaineisto vuosilta 2008-2013
  - Tutkimuksen mukaan tukieuron keskimääräinen vuokravaikutus on lähellä nollaa, eikä asuntojen nelilövuokranormin erot siten vaikuta asuntojen suhteellisiin vuokriin.

Toimeentulotuen saajat ovat monenlaisissa elämäntilanteissa.





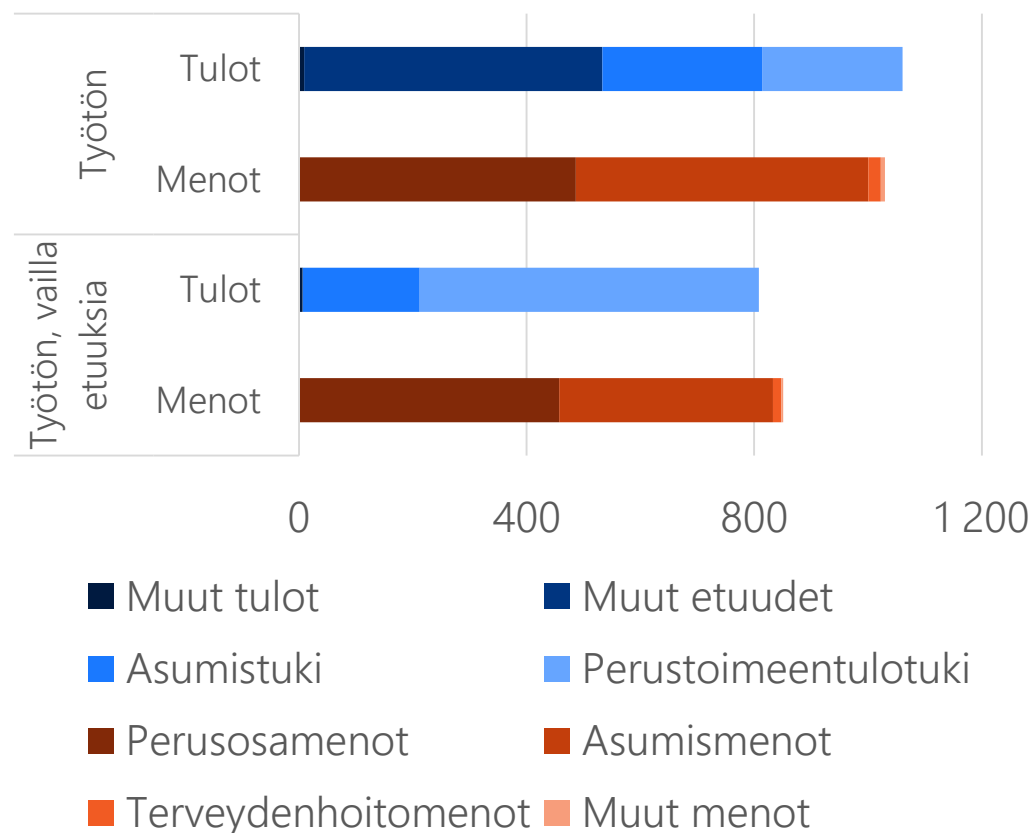
# Huhti-syyskuussa 2017 tuensaantinsa aloittaneista 41 % sai tukea vähintään 10 kk seuraavan 12 kk aikana



# Asumismenot perustoimeentulotuessa

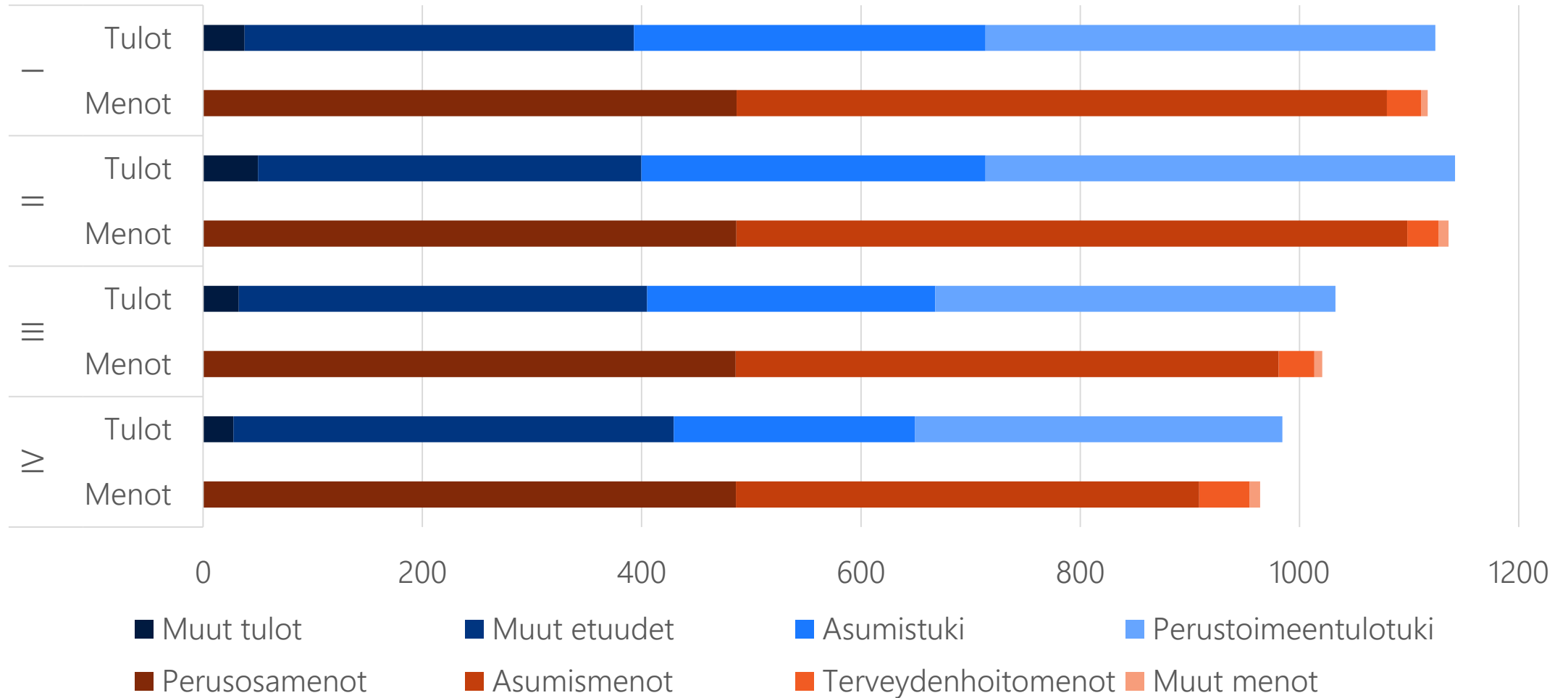
- Kela voi myöntää perustoimeentulotukea asumismenoihin.
- Asumismenot hyväksytään todellisen suuruisina, jos ne eivät ole kohtuuttomat
  - Kohtuullisen määrän arviointiin vaikuttavat kotitalouden koko ja asunnon sijaintikunta.
- Jos menot ovat paikkakunnan yleistä tasoa suuremmat eikä niitä voida pitää välttämättöminä, huomioitavaa määrää saatetaan joutua laskemaan tasolle, joka vastaa paikkakunnan yleistä hintatasoa.
- Yleensä 3–6 kuukautta aikaa hakeutua edullisempaan asuntoon.
- Menot voidaan edelleen todellisen suuruisena, jos esimerkiksi paikkakunnalta ei ole toimittamiesi selvitysten perusteella tarjolla asuntoa, jonka asumismenot ovat kohtuulliset.
- Asumisen menot muodostavat lähes puolet (n. 48%) kaikista perustoimeentulotuen menoista.

# Perustoimeentulotuki täydentää tulot vastamaan menoja

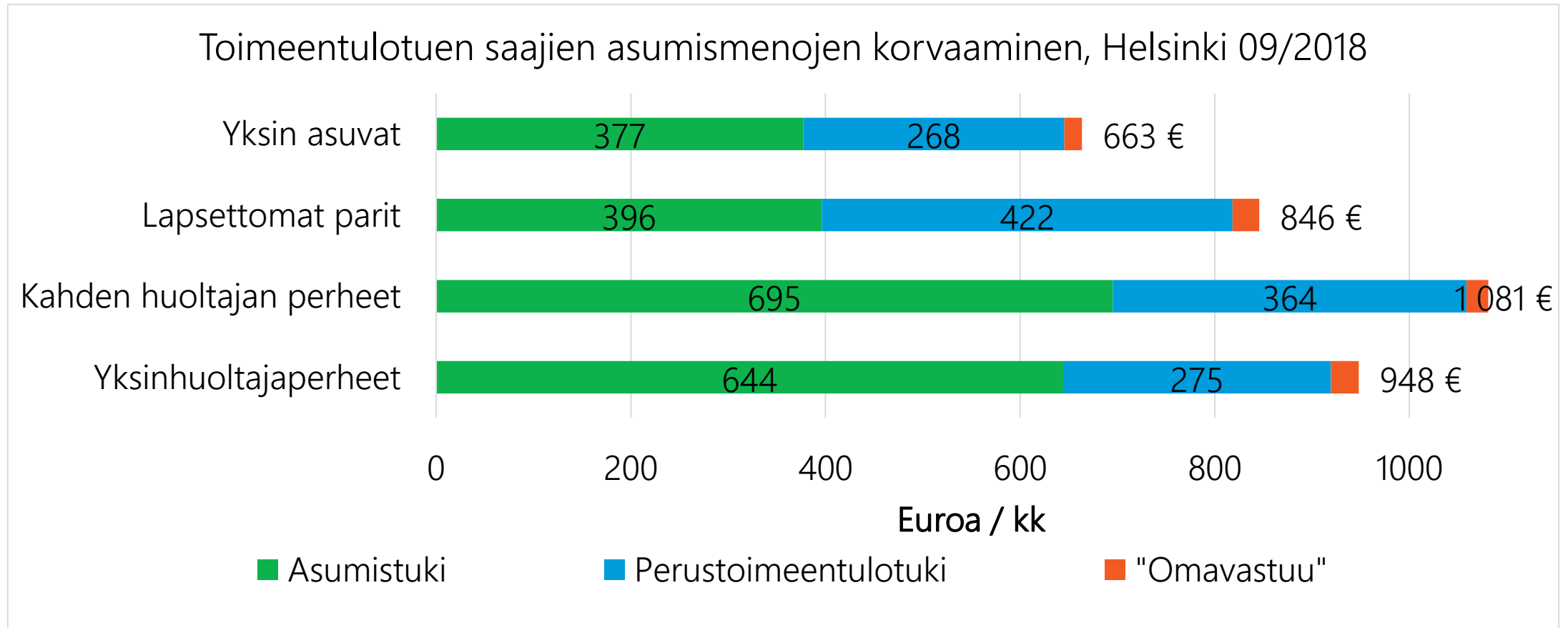


- Yleinen asumistuki kattaa keskimäärin noin puolet vuokrasta.
  - Toimeentulotuen saajilla enemmän, kuitenkin max 80 %.
- Perustoimeentulotuen vuokranormit korkeammat kuin enimmäisasumismenot.
- Perustoimeentulotukea maksetaan omavastuun osalta ja enimmäisasumismenot ylittävältä osalta.
- Yleisen asumistuen saajista noin kolmannes saa perustoimeentulotukea.

# Asumismenoissa alueellista vaihtelua



# Yleinen asumistuki + perustoimeentulotuki



# Toimeentulotuki ja vuokrat

(Eerola, Lyytikäinen, Saarimaa & Öberg, 2019)

- Noin puolilla toimeentulotuen saajista vuokra alittaa normin.
- Normin ylittävä vuokra on korvattu 70 %:ssa tapauksista, joissa menot ylittävät normin.
- Toimeentulotuen kuntakohtaiset asumismenonormit eivät näytä muodostavan alarajaa vuokrille.
  - Koko maata tarkasteltaessa normien kohdalla ei ole merkittävästi ylimääräistä massaa vuokrajakauksissa eikä normien lähistöllä ei ole ylihintaisia asuntoja.
  - Helsingin vapaarahoitteisia vuokramarkkinoita tarkasteltaessa on viitteitä siitä, että normit voivat vaikuttaa vuokrajakauksiin.
- Suurissa kaupungeissa vapaarahoitteisilla vuokramarkkinoilla asumismenojen perusteella maksetun toimeentulotuen osuus vuokrasummasta on korkeintaan muutaman prosentin luokkaa.

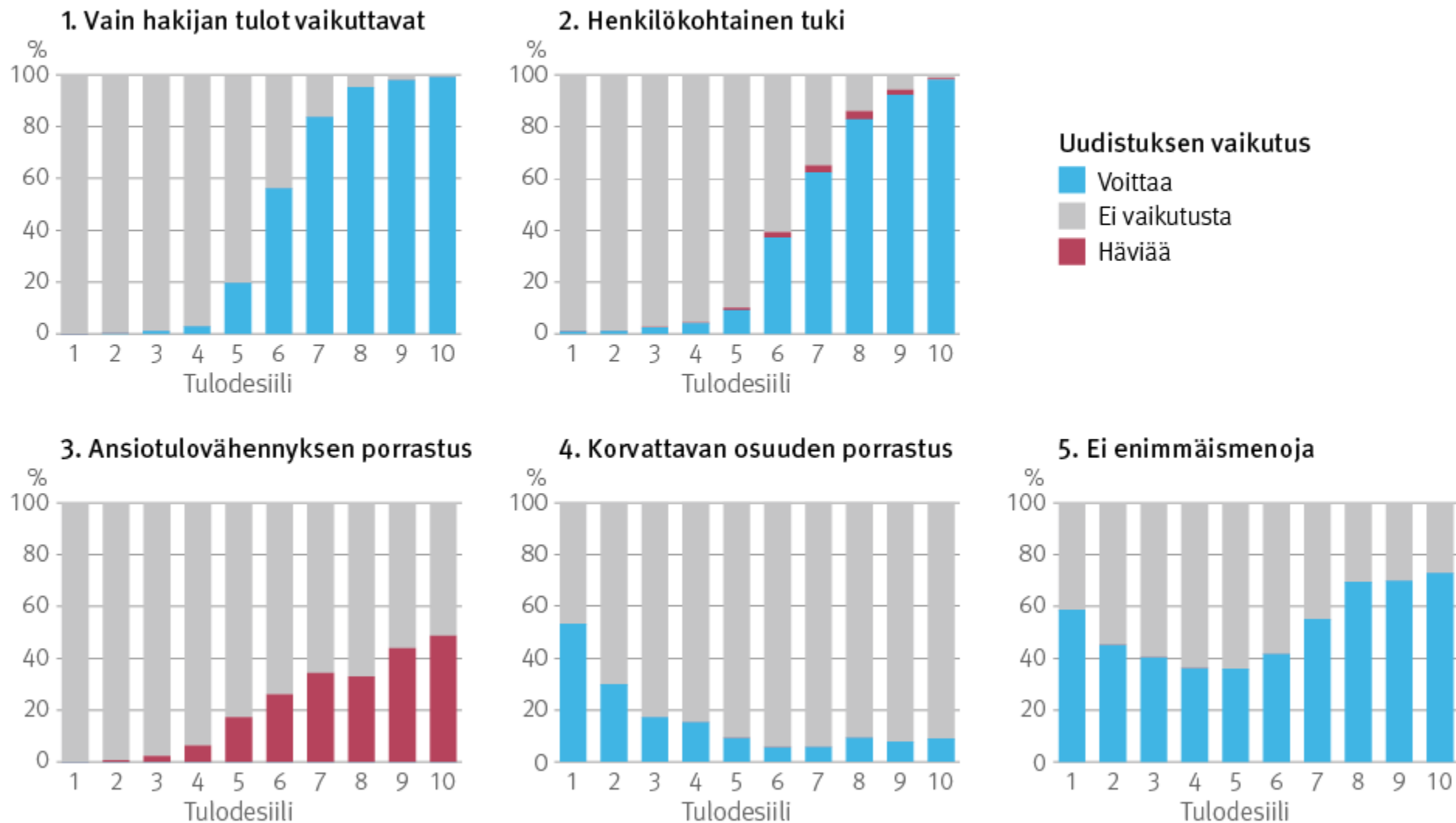
# 5 esimerkkiä asumistuen uudistamiseksi

## Tutkimusblogi

		Kustannusten muutos, milj. €
1	Vain hakijan tulot vaikuttavat Pienituloisin hakee tuen ruokakunnalle	+ 1 400
2	Henkilökohtainen tuki Jokaiselle oma asumistuki	+ 615
3	Ansiotulovähennyksen porrastus 300 euron ansiotulovähennys vain pienituloisille	- 94
4	Korvattavan osuuden porrastus Pienituloisille 100 % enimmäismenoista	+ 90
5	Ei enimmäismenoja Enimmäismenot poistuvat, korvaus 100 %	+ 616

# Uudistusten vaikutukset osuvat eri tuloluokkiin

Asumistuen uudistuksen eri vaihtoehtojen vaikutus tulodesiileittäin\*



\*1 = pienituloisimmat asumistuen saajat 10 = suurituloisimmat asumistuen saajat



Lisätietoa:

[Asumistuen tietopaketti](#)

[Uudistusvaihtoehdot blogissa](#)

[Asumista tukemassa -tutkimus](#)

[Toimeentulotuensaajien elämäntilanne,  
asuminen ja työnteko -raportti](#)

**Kela|Fpa** 

